

Pædagogisk læreplan for Børnehuset La Luna 2025



Den pædagogiske læreplan udgør rammen og den fælles retning for vores pædagogiske arbejde med børnenes trivsel, læring, udvikling og dannelse. Læreplanen er et levende dokument, som kort beskriver vores pædagogiske overvejelser og refleksioner med eksempler, der er retningsgivende for det daglige pædagogiske arbejde.

Om skabelonen

Denne skabelon henvender sig til jer, som er ledere og pædagogisk personale i dagtilbud. Formålet med skabelonen er at inspirere og understøtte udarbejdelsen af jeres lokale pædagogiske læreplan.

Den grundlæggende ramme for udarbejdelsen af den pædagogiske læreplan er dagtilbudsloven med tilhørende bekendtgørelse, der er omsat i Børne- og Socialministeriets publikation [Den styrkede pædagogiske læreplan, Rammer og indhold, 2018](#). Det er hensigten, at I skal bruge publikationen, når I arbejder med skabelonen.

Skabelonen indeholder alle de lovmæssige krav til at udarbejde den pædagogiske læreplan. Samtidig understøtter skabelonen jeres overvejelser vedrørende den løbende dokumentation og evaluering af arbejdet med den pædagogiske læreplan.

Den pædagogiske læreplan udgør rammen og den fælles retning for det pædagogiske arbejde med børnenes trivsel, læring, udvikling og dannelse, hvor legen er grundlæggende, og børneperspektivet er tydeligt. Jeres konkrete læreplan giver jer en ramme til at arbejde systematisk med at planlægge, følge op på og videreudvikle kvaliteten i det pædagogiske læringsmiljø i jeres dagtilbud i forhold til jeres børnegruppe.

Inden for de krav, der følger af dagtilbudsloven, er det op til jer at beslutte, hvordan I konkret vil arbejde med den pædagogiske læreplan. Jeres læreplan skal være et dynamisk og meningsfuldt dokument, som peger fremad, og som I kan bruge aktivt i den løbende udvikling af den pædagogiske kvalitet og jeres pædagogiske praksis.



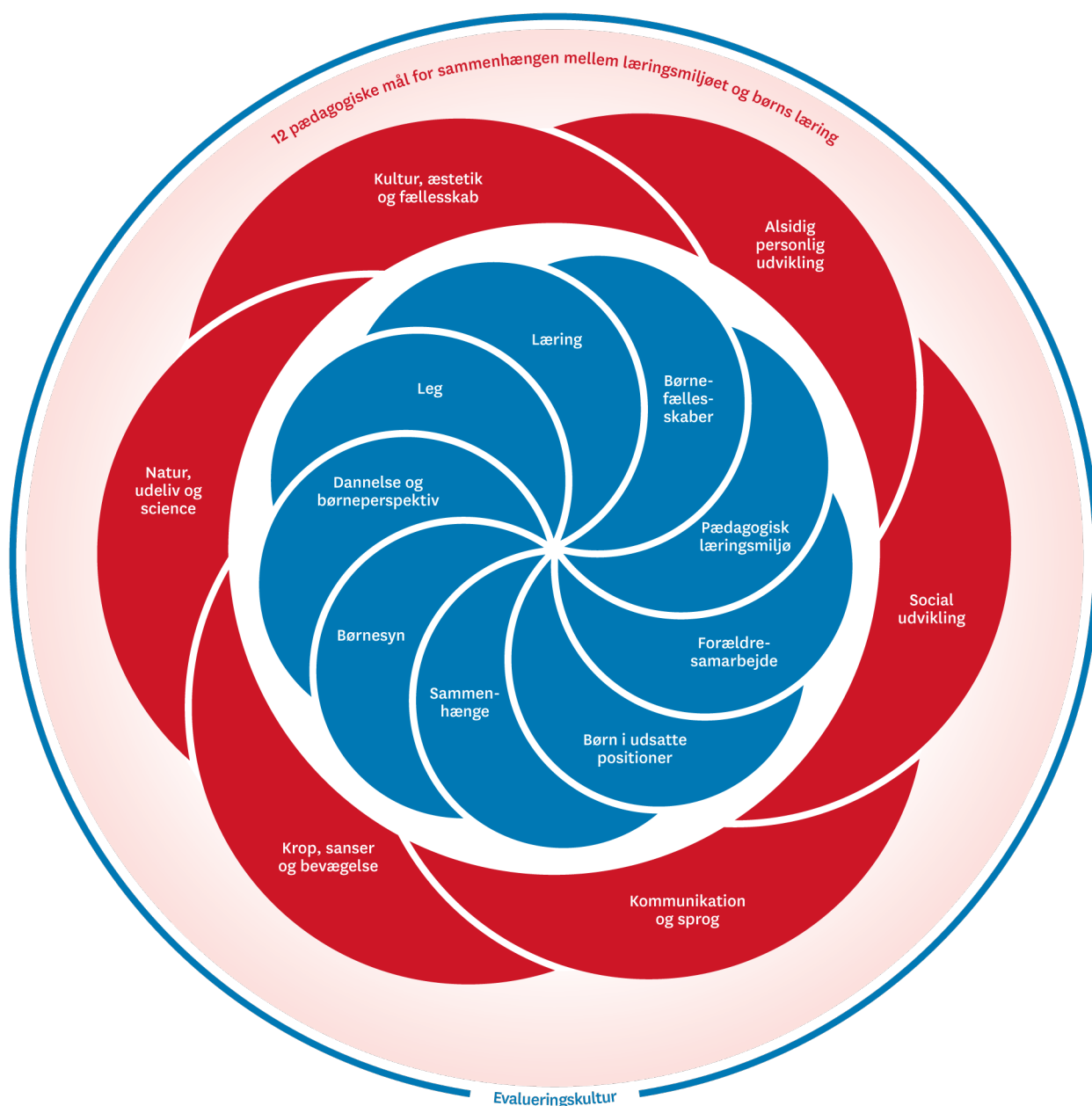
[Den styrkede pædagogiske læreplan, Rammer og indhold](#)

Brug af skabelonen

Når I udfylder skabelonen, skal I klikke på *skrivefeltet*. I kan fremhæve tekster og indsætte billeder.

I kan slette denne side ved at markere teksten og billedet og trykke *delete*. I kan også slette den sidste side, hvis I ønsker det.

Ramme for udarbejdelse af den pædagogiske læreplan



Den pædagogiske læreplan udarbejdes med udgangspunkt i det fælles pædagogiske grundlag samt de seks læreplanstemaer og de tilhørende pædagogiske mål for sammenhængen mellem det pædagogiske læringsmiljø og børns læring.

Rammen for at udarbejde den pædagogiske læreplan er dagtilbudsloven og dens overordnede formålsbestemmelse samt den tilhørende bekendtgørelse. Loven og bekendtgørelsen er udfoldet i

publikationen [Den styrkede pædagogiske læreplan, Rammer og indhold](#). Publikationen samler og formidler alle relevante krav til arbejdet med den pædagogiske læreplan og er dermed en forudsætning for at udarbejde den pædagogiske læreplan. Derfor henvises der gennem skabelonen løbende til publikationen. På sidste side i skabelonen er der yderligere information om relevante inspirationsmaterialer.

Hvem er vi?

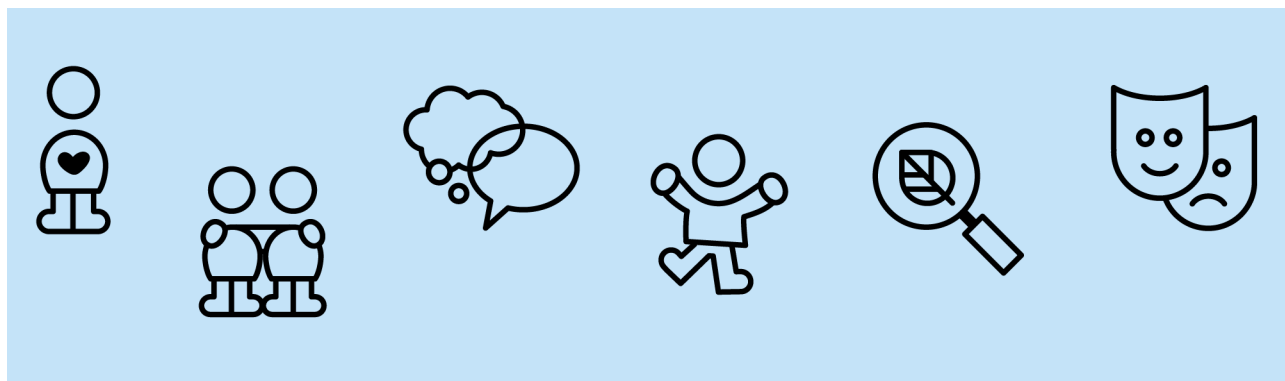
Her beskriver vi kort vores stamoplysninger, pædagogiske profil og lokale forhold. Det kan for eksempel være børnegruppens sammensætning og forskellige forudsætninger, de fysiske rammer, geografisk placering og andre ting, der har betydning for vores pædagogiske arbejde.

Børnehuset La Luna er en storordnings institution - Vi ligger ved Hulgårds plads i Københavns Nord Vest kvarter. Vi har 26 børnehavebørn og 13 vuggestuebørn. Der er tre faste voksne knyttet hver stue.

Børnehaven har to rum, som bruges til spisning, leg, samling, rytmik, kreative aktiviteter og meget mere. Bordene kan løftes op, så hele rummet kan bruges til leg og aktiviteter.

Vuggestuen har et stort rum, som bruges til leg, samling, rytmik og soverum for børn.

Vi er tilknyttet Hulgårds legepladsen på den anden side af vejen, hvor der er legehuse, gynger, mulighed for at cykle, tegne med kridt og meget mere.



Pædagogisk grundlag



”Den pædagogiske læreplan skal udarbejdes med udgangspunkt i et fælles pædagogisk grundlag.”

”Det pædagogiske grundlag består af en række fælles centrale elementer, som skal være kendetegnende for den forståelse og tilgang, hvormed der skal arbejdes med børns trivsel, læring, udvikling og dannelse i alle dagtilbud i Danmark.”

”De centrale elementer er:

- **Børnesyn.** Det at være barn har værdi i sig selv.
- **Dannelse og børneperspektiv.** Børn på fx 2 og 4 år skal høres og tages alvorligt som led i starten på en dannelsesproces og demokratisk forståelse.
- **Leg.** Legen har en værdi i sig selv og skal være en gennemgående del af et dagtilbud.
- **Læring.** Læring skal forstås bredt, og læring sker fx gennem leg, relationer, planlagte aktiviteter og udforskning af naturen og ved at blive udfordret.
- **Børnefællesskaber.** Leg, dannelse og læring sker i børnefællesskaber, som det pædagogiske personale sætter rammerne for.
- **Pædagogisk læringsmiljø.** Et trygt og stimulerende pædagogisk læringsmiljø er udgangspunktet for arbejdet med børns læring.
- **Forældresamarbejde.** Et godt forældresamarbejde har fokus på at styrke både barnets trivsel og barnets læring.
- **Børn i udsatte positioner.** Alle børn skal udfordres og opleve mestring i lege og aktiviteter.
- **Sammenhæng til børnehaveklassen.** Sammenhæng handler blandt andet om at understøtte børns sociale kompetencer, tro på egne evner, nysgerrighed mv.”

”Loven fastsætter, at alle elementer i det fælles pædagogiske grundlag skal være udgangspunkt for arbejdet med den pædagogiske læreplan og dermed det pædagogiske arbejde med børns læring i dagtilbud.”

”Nogle elementer i form af fx børnesynet skal altid være til stede i det pædagogiske læringsmiljø, mens andre elementer som fx arbejdet med at skabe en god overgang til børnehaveklassen kan være mere til stede i nogle sammenhænge end andre.”

Den styrkede pædagogiske læreplan, Rammer og indhold, s. 14

Børnesyn, Dannelse og børneperspektiv, Leg, Læring og Børnefællesskaber



Først forholder I jer til de fem elementer:

- Børnesyn
- Dannelse og børneperspektiv
- Leg
- Læring
- Børnefællesskaber.

I kan beskrive elementerne samlet eller hver for sig.

De øvrige elementer i det pædagogiske grundlag skal ifølge loven fremgå særskilt af den pædagogiske læreplan. Disse elementer forholder I jer til lidt senere.

Den styrkede pædagogiske læreplan, Rammer og indhold, s. 15

Hvordan kommer de fem centrale elementer fra det fælles pædagogiske grundlag til udtryk hos os og bliver omsat i vores hverdag sammen med børnene?

Børnesyn, Dannelse og Børneperspektiv

Vi ser hvert barn som et unikt individ med sine egne følelser, kompetencer og erfaringer, som alle er væsentlige for fællesskabet. Barnet lærer og udvikler sig i samspil med andre, og vi understøtter denne udvikling ved at tage udgangspunkt i barnets nuværende niveau og møde barnet med positivitet og anerkendelse. Det er essentielt for os, at barnet føler sig hørt, set og forstået, og at deres følelser og oplevelser bliver anerkendt.

Et eksempel på dette i vores praksis er ved aflevering og afhentning, hvor en voksen altid hilser på barnet og tager imod det, så barnet føler sig velkomment og som en del af fællesskabet. Når børnene bliver hentet, siger vi farvel og på gensyn, hvilket giver dem en følelse af, at vi ser frem til deres næste besøg.

Vi opretholder en positiv og respektfuld tone overfor børnene, og vi lytter opmærksomt, når de taler. Vi støtter dem i deres læring ved at hjælpe, opfordre, udfordre og vejlede, alt efter hvad barnet har brug for. Vores rolle skifter mellem at være foran, ved siden af eller bagved barnet, afhængig af deres behov og udvikling. I vuggestuen og børnehaven sætter de voksne sig på gulvet eller i børnehøjde, så vi altid er tilgængelige for børnene.

Vi respekterer børnenes grænser og giver dem mulighed for at vælge eller fravælge lege og aktiviteter, så de selv har indflydelse på deres hverdag. Når vi ser, at børnene er optagede af noget, følger vi deres spor og engagerer os nysgerrigt og aktivt i deres oplevelser.

Leg og Læring

Læring er en dynamisk og mangfoldig proces, og derfor er det vores mål at støtte barnet i deres udvikling ud fra den nærmeste udviklingszone. Vi anerkender, at alle processer i læringen – både de små skridt og de større fremskridt – er vigtige, og vi understøtter barnet i at lære gennem både succeser og fejl. I vores praksis er der plads til, at barnet kan fejle, da vi mener, at fejltagelser er en naturlig del af læringsprocessen, som giver mulighed for refleksion og videre udvikling.

Barnet er i læring hele dagen, og derfor integrerer vi læringsmiljøet i hverdagens rutiner og aktiviteter. Læring sker ikke kun gennem organiserede aktiviteter, men også gennem de små, spontane øjeblikke, der opstår i løbet af dagen – fra morgenens første hilsen til den sidste farvel. Læringsmiljøet er derfor ikke isoleret til de planlagte aktiviteter, men gennemsyres af alle daglige interaktioner, lege og oplevelser, både inde i huset og udenfor institutionen.

Legen spiller en central rolle i vores forståelse af læring. Den fungerer som en drivkraft for motivation, nysgerrighed, fordybelse, koncentration og fantasi, som alle er essentielle elementer i børns læreprocesser. Når børn engagerer sig i leg, skaber de deres egen forståelse af verden, hvilket fremmer både deres kognitive og sociale udvikling. Vi ser legen som et fundament for læring, hvor børnene gennem leg lærer at samarbejde, kommunikere, problemløse og udforske nye idéer.

Personalet har en vigtig rolle i at skabe et læringsmiljø, der både udfordrer og støtter barnets udvikling. Et trygt og omsorgsfuldt miljø er afgørende for, at børnene kan udfolde sig, eksperimentere og lære i deres eget tempo. Vi tager altid udgangspunkt i barnets individuelle kompetencer, behov og interesser og tilpasser vores støtte derefter. Gennem observation og nærvær sikrer vi, at barnet får den rette støtte og de rette udfordringer på et tidspunkt, hvor de er klar til det.

I afsnittet "Pædagogiske læringsmiljøer" (fra side 8) har vi beskrevet, hvordan vi konkret arbejder med at integrere leg og læring i hverdagen i Børnehuset Nova. Her beskriver vi, hvordan vi strukturerer vores rutiner og aktiviteter på en måde, der understøtter børns læring og udvikling, samtidig med at vi giver plads til spontane indslag og børns egne initiativer.

Børnefællesskaber

Børnefællesskaber er en vigtig ressource for børns udvikling, da de giver mulighed for at øve og styrke en række forskellige kompetencer. I fællesskabet lærer børnene blandt andet at udvikle deres kulturelle, empatiske, personlige, sociale og sproglige færdigheder. Gennem det sociale samspil med andre børn og voksne får de mulighed for at udveksle erfaringer, udfordre hinanden og lære af hinanden.

Leg, dannelse og læring finder sted i de sociale interaktioner, som børnene har med deres jævnaldrende og de voksne i institutionen. Det er i disse samspil, at barnet kan udtrykke initiativ, spejle sig i andres handlinger og tage aktivt del i fællesskabet. Vores pædagogiske arbejde understøtter børnenes sociale udvikling ved at lære dem, hvordan de indgår i både små og store fællesskaber. Vi har erfaret, at mindre børnefællesskaber giver børnene mulighed for at skabe mere ro, nærvær og fordybelse, hvilket er gavnligt for deres læring og trivsel.

Et konkret eksempel på, hvordan vi arbejder med børnefællesskaber i vores praksis, er ved at dele børnegruppen op i mindre grupper under de vokseninitierede aktiviteter. Dette kan være i forbin-

delse med sproggrupper, kreative aktiviteter, rytmik eller spil. Ved at justere kravene og forventningerne til børnene skaber vi rammer, hvor alle kan deltage og få noget ud af aktiviteterne. Vi tager højde for børnenes alder, interesser og sociale kompetencer, når vi tilrettelægger læringsmiljøer eller inviterer dem ind i en leg. De mindre grupper sammensættes primært ud fra børnenes venskaber og fælles interesser, men vi arbejder også aktivt på at skabe nye relationer, så børnene kan udvikle deres sociale netværk og udvide deres fællesskaber.

I børnenes fritid og legeaktivitet leges der ofte på kryds og tværs af grupperne, både inde i huset og ude på legepladsen. Vi sørger for at skærme børnenes legezoner, så de kan lege uden forstyrrelser, hvilket giver dem mulighed for at koncentrere sig om legen og fordybe sig i deres aktiviteter. Dette skaber et trygt og uforstyrret rum, hvor børnene kan udfolde deres fantasi og kreativitet.

Når de fleste børn er ankommet om morgenen, samles vi til en fælles samling på tæppet kl. 9:15. Her øver vi vigtige sociale færdigheder som turtagning og aktiv lytning. Samlingen varierer afhængigt af dagen og inkluderer aktiviteter som at tale om temaet for ugen, dele oplevelser fra weekenden, synge sange, eller bruge rim og remser. Dette giver børnene en følelse af struktur og forberedelse til dagens aktiviteter.

Vi samles også til måltiderne i mindre grupper, både inde og ude, hvilket skaber en hyggelig atmosfære, hvor der er tid og plads til samtale og fællesskab omkring måltiderne. Måltidssituationerne er vigtige sociale øjeblikke, hvor børnene kan lære at kommunikere, dele og tage ansvar i fællesskabet.

Forældrene har et vigtigt medansvar for at skabe et velfungerende børnefællesskab, og ligesom de pædagogiske medarbejdere er de rollemønstre for børnene. Forældrene støtter op om børns sociale udvikling ved at understøtte de værdier, vi arbejder med i institutionen, og ved at fremme et positivt og inkluderende fællesskab, både hjemme og i institutionen.

Pædagogisk læringsmiljø

”Det skal fremgå af den pædagogiske læreplan, hvordan det enkelte dagtilbud hele dagen etablerer et pædagogisk læringsmiljø, der med leg, planlagte vokseninitierede aktiviteter, spontane aktiviteter, børneinitierede aktiviteter samt daglige rutiner giver børnene mulighed for at trives, lære, udvikle sig og dannes.

Det pædagogiske læringsmiljø skal tilrettelægges, så det inddrager hensynet til børnenes perspektiv og deltagelse, børnefællesskabet, børnegruppens sammensætning og børnenes forskellige forudsætninger.”

Den styrkede pædagogiske læreplan, Rammer og indhold, s. 22-23



Hvordan skaber vi hele dagen et pædagogisk læringsmiljø, der giver alle børn mulighed for at trives, lære, udvikle sig og dannes?

Vi arbejder med en struktureret tilgang, hvilket betyder, at vores hverdag er præget af faste rutiner. Dette giver både børnene og de voksne en tydelig forståelse af, hvad der skal ske, og hvor de skal være, hvilket skaber en rolig og overskuelig dag. De faste rutiner giver os mulighed for at støtte børns individuelle læreprocesser, give tid til gentagelse og øvelse samt fremme udvikling og læring. Vi er bevidste om, at børn lærer bedst gennem nærværende og engagerede voksne, og derfor er vi opmærksomme på, hvordan vi tilrettelægger både vores daglige rutiner og de læringsrum, vi tilbyder børnene.

Morgen

Når børnene møder ind om morgenen, skaber vi et læringsmiljø, hvor de har mulighed for at lege frit på stuen. En voksen sætter en aktivitet i gang efter morgenmaden, såsom tegning, klipping, spil eller puslespil. Dette giver børnene mulighed for at udforske og være kreative, samtidig med at de voksne er til stede og engagerer sig i deres leg. Vi gør en stor indsats for at gøre afleveringssituationen positiv både for børnene og forældrene. Når børnene bliver taget imod af en smilende voksen og siger farvel til deres forældre, skaber vi en god og tryk start på dagen for både børn og voksne.

Formiddag

Formiddagen er præget af et mere organiseret læringsrum, hvor vi starter med en morgensamling i både vuggestuen og børnehaven. Samlingen fokuserer på fællesskab, turtagning, sprogudvikling og aktiviteter som rim og remser. Efter samlingen arbejder vi med de seks læreplanstemaer, og børnene opdeles i mindre grupper med en voksen, så vi kan give bedre opmærksomhed til hvert barns behov og støtte dem i deres læring og deltagelse. Disse grupper fordeles både inde i de forskellige rum og på legepladsen, hvilket skaber mulighed for variation i aktiviteterne og for at børnene kan arbejde tættere med en voksen.

Eftermiddag

I eftermiddagen skifter vi til et mere frit læringsrum, hvor børnene får mulighed for at lege og engagere sig i spontane aktiviteter. De voksne er opmærksomme på at veksle mellem at være foran, bagved og ved siden af børnene, afhængigt af hvad legen kræver. Vi giver børnene plads til selv at styre legen, da det er en vigtig proces for deres udvikling. I legen lærer børnene at mestre færdigheder som dialog, forhandling, relationer, empati og bearbejdning af deres egne følelser og tanker. Gennem legen opdager børnene, hvad de kan lære af hinanden, og venskaber opstår, når de deler og samarbejder om aktiviteterne. Det er vigtigt at give børnene plads til at udvikle disse sociale færdigheder og relationer i et tryk og støttende miljø.

Måltider

Måltiderne indtages primært på stuerne, hvor børnene sidder ved et eller flere borde. Om sommeren kan vi vælge at spise frokost eller eftermiddagsmad ude, enten ved bordene eller på tæpper. Vi lægger stor vægt på at skabe en hyggelig og behagelig atmosfære under måltiderne på begge stuer, samtidig med at vi sikrer, at der er klare rammer og genkendelige rutiner. Vores opmærksomhed

på, hvem der gør hvad, er vigtig for at sikre et godt flow i hverdagen, så børnene får ro og forudsigelighed i måltidssituationen.

Børnene lærer gennem deres samspil med de voksne:

- Hygiejne: At vaske hænder både før og efter måltidet.
- Bordskik: At opføre sig ordentligt ved bordet og dele måltidet med andre.
- Socialt samspil: At kommunikere og interagere med de andre børn under måltidet.
- Interesse for maden: At udforske madens smag, duft og udseende og forstå vigtigheden af sund kost.
- De voksne spiser sammen med børnene, hvilket skaber et pædagogisk måltid og en mulighed for at være til stede i fællesskabet.

Derudover fokuserer vi i børnehaven på at hjælpe børnene med praktiske færdigheder, som at smøre deres egne madder, hælde vand op, hjælpe hinanden og rydde op efter sig selv. Dette understøtter deres selvstændighed og ansvarsfølelse i hverdagen.

Garderobe/Toilet/Bleskift/Søvn

De pædagogiske rutiner spiller en stor rolle i børns udvikling, da de giver os mulighed for at fremme børnenes selvhjulpenhed, selvstændighed og handlekraft. Vi lægger stor vægt på, at disse rutiner sker i et trygt og roligt miljø, hvor børnene kan øve sig i de praktiske færdigheder, der er nødvendige i deres hverdag. Når børnene skal i garderoben, tager vi få børn ad gangen ind, så de har plads og tid til at fokusere på at tage tøj af og på i deres eget tempo. Denne ro og forudsigelighed gør det lettere for børnene at forstå og øve sig i processen.

På samme måde understøtter vi børnene under toiletbesøg, hvor de f.eks. lærer at gå på toilettet før de skal ud på legepladsen eller spise. For de yngre børn er det en vigtig læring at kunne mestre sådanne daglige rutiner, og vi er til stede for at guide og støtte dem i processen.

I vuggestuen får børnene mulighed for at kravle op og ned af højstolene selv, hvilket styrker deres motorik og uafhængighed. Hvis de har brug for hjælp, støtter vi dem og taler med dem om, hvad der skal ske næste gang, så de bliver trygge ved aktiviteterne. Forudsigelighed og gentagelse i disse rutiner er med til at skabe tryghed og struktur, hvilket gør det lettere for børnene at forstå og deltage aktivt i deres egen læring.

Vi opmuntrer alle vuggestuebørn og guider dem i at vaske hænder, bruge sæbe og skumme hænderne, hvilket er en vigtig del af deres hygiejneundervisning. I disse situationer lærer de både om selvstændighed og om at tage ansvar for deres egen pleje.

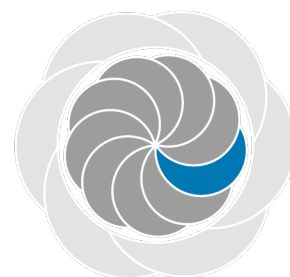
Vi understøtter børns selvhjulpenhed ved at give dem mulighed for at tage små skridt mod at gøre tingene selv, samtidig med at vi er der for at hjælpe, hvis de har brug for det.

Når vi arbejder med disse rutiner, skifter vi mellem at gå foran, bagved eller ved siden af børnene, alt efter hvad det enkelte barn har brug for. Vi tilpasser os barnets behov og udvikling, så de kan få den støtte og opmuntring, de behøver for at opbygge deres færdigheder og selvstændighed.

Samarbejde med forældre om børns læring

”Det skal fremgå af den pædagogiske læreplan, hvordan dagtilbuddet samarbejder med forældrene om børns læring.”

Den styrkede pædagogiske læreplan, Rammer og indhold, s. 24-25



Hvordan samarbejder vi med forældrene om barnets og børnegruppens trivsel og læring?

Forældresamarbejde og Kommunikation

Vi prioriterer daglig dialog med forældrene omkring børnenes trivsel og daglige oplevelser. Udover de personlige samtaler benytter vi også WhatsApp og Famly (App som forældre skal downloaded ved opstart) dagligt som kommunikationskanaler, hvor vi inddrager forældrene i børnenes oplevelser og læring i både børnehaven og vuggestuen. Vi deler billeder og beskrivelser af, hvad børnene laver, så forældrene kan følge med i deres barns dag. Vi opfordrer forældrene til at spørge deres barn om, hvad de har oplevet og lært, så vi kan skabe en god dialog og forståelse mellem hjem og institution.

Derudover informerer vi forældrene om vores pædagogiske praksis, herunder arbejdet med selvhjulpethed, sprogarbejde og hvordan vi sammen kan støtte barnets udvikling både hjemme og i institutionen. Vi afholder årligt forældrekonsultationer, eller efter behov, hvor vi har en grundig samtale med forældrene om barnets trivsel, udvikling, sprogvurdering og praksisfortællinger. Disse samtaler er vigtige for at sikre, at forældrene føler sig godt informeret og involveret i deres barns læring og udvikling.

Hvert år afholder vi også et forældremøde for alle forældrene, hvor vi diskuterer relevante emner og husets regler. Dette er en mulighed for at sikre, at vi alle er på samme side i forhold til forventninger og samarbejde.

Overgange

Når et barn starter hos os, afholder vi et forbesøg, hvor vi viser rundt og taler om, hvordan indkøringen af barnet vil foregå. Forældrene får også en velkomstfolder med alle de nødvendige informationer for at sikre en god start i institutionen. Når barnet er faldet til, afholder vi en samtale efter tre måneder for at drøfte barnets trivsel, udvikling og eventuelle behov.

For kommende skolebørn informerer vi forældrene om de temaer, vi arbejder med i skolegruppen, og de forventninger, vi har til samarbejdet om at gøre barnet klar til skole. Dette er et vigtigt skridt i at sikre en god overgang til skolens krav og rytme.

Når vuggestuebørn skal overgå til børnehaven, afholder den stueansvarlige fra børnehaven et møde med forældrene om indkøringen, gode råd til bleafvæning, forældresamarbejde og dagligdagen i børnehaven. Forældrene får også en velkomstfolder, der giver dem alle de nødvendige informationer om, hvordan overgangen fra vuggestue til børnehave vil foregå, så de kan føle sig trygge i processen.

Børn i udsatte positioner

”Det skal fremgå af den pædagogiske læreplan, hvordan det pædagogiske læringsmiljø tager højde for børn i udsatte positioner, så børnenes trivsel, læring, udvikling og dannelse fremmes.”

Den styrkede pædagogiske læreplan, Rammer og indhold, s. 26



Hvordan skaber vi et pædagogisk læringsmiljø, der tager højde for og involverer børn i udsatte positioner, så børnenes trivsel, læring, udvikling og dannelse

Børn i udsatte positioner

Der kan være perioder, eller i nogle tilfælde længerevarende perioder, hvor børn befinder sig i en udsat position og derfor ikke er fuldt engagerede i de læringsprocesser, der finder sted i hverdagen og i fællesskabet. Det er vigtigt for os at sikre, at disse børn får den opmærksomhed, de behøver, for at fremme deres trivsel og deltagelsesmuligheder.

Hvis vi observerer, at et barn ikke trives eller har specifikke udfordringer, kontakter vi altid forældrene for at dele vores bekymringer og observationer. Vi lægger stor vægt på samarbejdet med forældrene og drøfter sammen, hvilke tiltag der kan gøres for at hjælpe barnet og sikre, at det føler sig trygt og inkluderet.

Vi ser børn, der befinder sig i vanskeligheder, frem for at betegne dem som vanskelige børn. Vores tilgang er at arbejde med inklusion i alle aktiviteter, og vi har et særligt fokus på alle børn, når de

deltager i selvvalgte legemiljøer. Vi følger børnenes initiativer nøje og yder ekstra støtte til de børn, der er i svære positioner og kan have vanskeligheder med at indgå i fællesskaber.

Vi lægger stor vægt på tidlig opsporing og indsats i forhold til udsatte børn og familier. Børn, der har behov for særlig opmærksomhed, støtte og omsorg i deres hverdag, får ekstra fokus.

Vi mener, at alle børn skal udfordres og opleve succes og mestring i legen og aktiviteterne. Derfor tilrettelægger vi aktiviteter, så alle børn kan deltage og blive rummet, uanset hvilke udfordringer de måtte have. Vores fokus er på at understøtte det enkelte barns ressourcer og muligheder, frem for at fokusere på begrænsninger. Vi planlægger at arbejde med små grupper det meste af dagen, hvilket giver os mulighed for at give hvert barn den opmærksomhed og støtte, de har brug for.

I personalet afholder vi regelmæssige stuemøder, hvor vi tilrettelægger hverdagen, så vi kan støtte det enkelte barn, der befinder sig i en udsat position. Vi skaber rammer, der gør det muligt for barnet at deltage trygt i dagligdagen, i legen, aktiviteterne og de sociale fællesskaber. Det er vigtigt, at barnet får lov at deltage på sine egne præmisser, og vi respekterer barnets behov for at kunne trække sig tilbage, når det er nødvendigt. Samtidig er de voksne opmærksomme på at guide, skabe tryghed og sikre, at barnet har de bedste muligheder for at deltage aktivt.

Sammenhæng til børnehaveklassen

”Det skal fremgå af den pædagogiske læreplan, hvordan der i børnenes sidste år i dagtilbuddet tilrettelægges et pædagogisk læringsmiljø, der skaber sammenhæng til børnehaveklassen.”

Den styrkede pædagogiske læreplan, Rammer og indhold, s. 27



Hvordan tilrettelægger vi vores pædagogiske læringsmiljø for de ældste børn, så det skaber sammenhæng til børnehaveklassen? (Dette spørgsmål gælder kun dagtilbud med børn i den relevante aldersgruppe.)

Skoleforberedelse for de kommende skolebørn

I det år, hvor børnene skal starte i skole, bliver de en del af skolegruppen, som samles én gang om ugen med en fast voksen. Formålet med skolegruppen er at forberede børnene på skolestarten og hjælpe dem med at blive skoleparate, så de er rustet til at håndtere de krav og rutiner, der følger med skolelivet.

Vi har udarbejdet en årsplan med forskellige temaer som f.eks. dialogisk læsning, trafik, venskab, konflikthåndtering, rim og remser, og andre skoleforberedende aktiviteter og opgaver. Nogle af

disse temaer deles med den øvrige børnegruppe, men for de kommende skolebørn tilpasser vi niveauet og udvælger materialer, der er relevante for børn i alderen 4-6 år.

Vores fokus er på at støtte det enkelte barns udvikling af færdigheder, sociale kompetencer og evnen til at indgå i fællesskaber. Vi ønsker at hjælpe børnene med at:

- . Forstå og udføre opgaver, modtage kollektiv besked og spørge om hjælp, når det er nødvendigt.

- Tage initiativ til leg, deltage i andres lege, selv når de ikke er enige, samt lære at håndtere konflikter ved at give dem redskaber til dette.

- Aflæse andres følelser og behov, udvise omsorg og lære tålmodighed, som fx at vente på tur, ikke afbryde og kunne stå i kø.

Øvrige krav til indholdet i den pædagogiske læreplan

Inddragelse af lokalsamfundet

”Det skal fremgå af den pædagogiske læreplan, hvordan dagtilbuddet inddrager lokalsamfundet i arbejdet med etablering af pædagogiske læringsmiljøer for børn.”

Den styrkede pædagogiske læreplan, Rammer og indhold, s. 29

Hvordan inddrager vi lokalsamfundet i arbejdet med at skabe pædagogiske læringsmiljøer for børn?

Lokalsamfundet som en del af vores praksis

Lokalsamfundet er en naturlig og vigtig del af vores hverdag, og vi gør en aktiv indsats for at udnytte de forskellige faciliteter omkring os året rundt. Dette gør vi for at styrke børnenes forståelse af omverdenen, da de får mulighed for at udvide deres perspektiv i mange forskellige kontekster. Vi ser det også som en vigtig mulighed for at give børnene praktisk erfaring med at begå sig i samfundet, herunder at gå ture, holde hinandens hænder, færdes sikkert i trafikken og orientere sig omkring deres omgivelser.

Vores ture planlægges ud fra de temaer, vi arbejder med, og det, vi vurderer som relevant for børnegruppen. For eksempel tager vi på ture til Amager fællede om foråret for at fange haletudser, eller vi besøger zoologisk have, når vi arbejder med dyr. Vi benytter os også af nærliggende bemandet legepladser, som fx legepladsen Degnestegen, for at give børnene mulighed for fysisk udfoldelse og leg.

Desuden tager vi tud for at opleve naturen, hvor vi kan plukke æbler og samle kastanjer, hvilket giver dem en praktisk erfaring med naturens cyklus og ressourcer. Vi besøger også de lokale bibliotek på Rentemestervej – for at låne bøger og se teaterforestillinger som understøtter børnenes kulturelle og intellektuelle udvikling.

Derudover tager vi på ture til musser, børnebiograffer og teatre.

Arbejdet med det fysiske, psykiske og æstetiske børnemiljø

”Arbejdet med det fysiske, psykiske og æstetiske børnemiljø i dagtilbuddet skal integreres i det pædagogiske arbejde med etablering af pædagogiske læringsmiljøer.

Børnemiljøet skal vurderes i et børneperspektiv, og børns oplevelser af børnemiljøet skal indtages under hensyntagen til børnenes alder og modenhed.”

Den styrkede pædagogiske læreplan, Rammer og indhold, s. 30

Børnemiljø i Børnehuset La Luna

I Børnehuset La Luna er børnemiljøet en naturlig og vigtig del af vores pædagogiske hverdag. Vi arbejder bevidst i små grupper for at sikre, at hvert enkelt barn får mulighed for at blive hørt, set og taget alvorligt.

Observation og forældresamarbejde

Vi benytter observation som redskab til at få indsigt i børnenes trivsel og det samlede børnemiljø. Observationerne deles med forældrene gennem løbende samtaler, hvor vi også inviterer til dialog og feedback. Forældrenes perspektiver er værdifulde og bruges aktivt i den fortsatte udvikling af vores pædagogiske praksis. Den samlede viden bringes med til personalemøder, hvor vi sammen drøfter, hvordan vi bedst kan styrke og videreudvikle børnemiljøet.

Det fysiske børnemiljø

Børnehuset La Luna rummer både en vuggestue og en børnehave, hvor rummene er indrettet med fokus på børns selvstændighed, leg og læring:

- **I børnehaven** er indretningen fleksibel med tre borde, som kan foldes op, så gulvpladsen frigøres til leg og bevægelse. Bordene giver mulighed for at skabe mindre grupper til både måltider og aktiviteter. Legetøj og materialer er placeret i børnehøjde, så børnene selvstændigt kan vælge, hvad de vil lege med.
- **I vuggestuen** er det ene rum opdelt i små legeområder med legekøkken, klatrehus og borde, som kan tages ned efter behov. Legetøjet opbevares i tilgængelige kasser, hvilket understøtter børnenes nysgerrighed og initiativ. Rummet fungerer desuden som sovesal.
- Vi benytter dagligt **Hulgårds bemandede legeplads**, som ligger lige på den anden side af vejen. Her har børnene adgang til gynger, klatrestativer, cykler, en stor sandkasse og legehuse – alt sammen redskaber, der understøtter motorisk udvikling og fantasifuld leg.

Det psykiske børnemiljø

Vi lægger stor vægt på, at alle børn oplever tryghed, anerkendelse og følelsen af at høre til. Et godt psykisk børnemiljø opstår, når relationerne mellem børn, voksne og forældre er præget af tillid, respekt og gensidig forståelse.

- Børnene mødes med nærvær og oprigtig interesse. De skal opleve, at deres tanker og følelser bliver taget alvorligt.
- Vi planlægger aktiviteter med udgangspunkt i børnenes interesser og udviklingsbehov og støtter dem i at udtrykke sig, sige til og fra og vise omsorg for andre.
- En genkendelig dagsrytme og faste rammer bidrager til, at børnene føler sig trygge og kan navigere i hverdagen med ro og overskud.

Det æstetiske børnemiljø

Det æstetiske børnemiljø har stor betydning for børns trivsel, læring og nysgerrighed. Vi arbejder bevidst med at skabe rum, som taler til børnenes sanser og giver lyst til fordybelse, leg og deltagelse.

- Børnene er med til at forme deres omgivelser – deres kreative værker og billeder pryder vægge og vinduer og er med til at skabe en levende og personlig atmosfære.
- Legetøjet er synligt og let tilgængeligt, hvilket gør det nemt for børnene at vælge aktiviteter og deltage aktivt i oprydningen.

- Om foråret deltager børnene i dyrkning af planter, krydderurter og grøntsager. De er med i hele processen – fra at plante og vande til at høste og smage. Gennem dette arbejde bliver børnenes sanser stimuleret, og de får erfaring med naturens kredsløb.

De seks læreplanstemaer



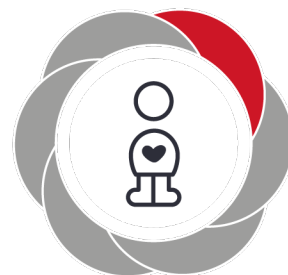
”Den pædagogiske læreplan skal udarbejdes med udgangspunkt i seks læreplanstemaer samt mål for sammenhængen mellem læringsmiljøet og børns læring.

Det skal fremgå af den pædagogiske læreplan, hvordan det pædagogiske læringsmiljø understøtter børns brede læring inden for og på tværs af de seks læreplanstemaer.”

Den styrkede pædagogiske læreplan, Rammer og indhold, s. 32

Alsidig personlig udvikling

”Alsidig personlig udvikling drejer sig om den stadige udvidelse af barnets erfaringsverden og deltagelsesmuligheder. Det forudsætter engagement, livsduelighed, gåpåmod og kompetencer til deltagelse.”



Den styrkede pædagogiske læreplan, Rammer og indhold, s. 36-37

Pædagogiske mål for læreplanstemaet:

1. Det pædagogiske læringsmiljø skal understøtte, at alle børn udfolder, udforsker og erfarer sig selv og hinanden på både kendte og nye måder og får tillid til egne potentialer. Dette skal ske på tværs af blandt andet alder, køn samt social og kulturel baggrund.
2. Det pædagogiske læringsmiljø skal understøtte samspil og tilknytning mellem børn og det pædagogiske personale og børn imellem. Det skal være præget af omsorg, tryghed og nysgerrighed, så alle børn udvikler engagement, livsduelighed, gåpåmod og kompetencer til deltagelse i fællesskaber. Dette gælder også i situationer, der kræver fordybelse, vedholdenhed og prioritering.

Hvordan understøtter vores pædagogiske læringsmiljø børnenes alsidige personlige udvikling?

Herunder, hvordan vores pædagogiske læringsmiljø:

- Understøtter de to pædagogiske mål for temaet Alsidig personlig udvikling
- Tager udgangspunkt i det fælles pædagogiske grundlag
- Ses i samspil med de øvrige læreplanstemaer.

Børns deltagelse og udvikling i La Luna

Vuggestuen

I vuggestuen støtter vi det enkelte barn i at deltage aktivt, bidrage til fællesskabet og udvikle sig i eget tempo. Vi tager udgangspunkt i barnets nærmeste udviklingszone og skaber trygge rammer, der giver barnet lyst til at lære og udforske.

Det kan f.eks. være, når barnet vælger en sang fra sangkufferten eller får lov til at tælle børnene i rundkredsen. Vi arbejder desuden med at styrke barnets selvhjulpethed gennem daglige rutiner som at tage tøj af og på, spise selv, bruge toilettet og lære at sige fra. Her bruger vi bl.a. håndtegn og ordene "stop" for at støtte barnet i at sætte grænser.

Børnehaven

I børnehaven understøtter vi børnenes deltagelse i hverdagens praktiske opgaver for at styrke deres selvstændighed og ansvarsfølelse. Vi tilrettelægger aktiviteter, der hjælper børnene med at forstå egne og andres grænser, øve sig i at sige til og fra, håndtere konflikter og opnå succesoplevelser. Alt dette er med til at forberede dem til skolelivet. Vi arbejder med temaer som venskab, følelser og grænsesætning – i tæt samspil med læreplanstemaerne. Aktiviteterne kan fx være højtlesning af bøger om følelser og relationer, fælleslege som fangeleg og stafet, eller kreative aktiviteter som portrættegning. Børnenes værker bliver udstillet på stuen, så både børn og forældre kan følge med i hverdagen.

Vi har også fokus på at inkludere børn i udsatte positioner. I de små læringsgrupper støtter vi aktivt op om nye legerelationer – enten ved at samle børnene om fælles aktiviteter eller ved at den voksne hjælper barnet ind i legen gennem tilstedeværelse og guidning.

Denne tilgang understøtter vores børnesyn og opfylder målene for læreplanstemaet *Alsidig personlig udvikling*, hvor alle børn får mulighed for at deltage, udvikle sig og være en del af fællesskabet ud fra deres egne forudsætninger.

Social udvikling

”Social udvikling er udvikling af sociale handlemuligheder og deltagelsesformer og foregår i sociale fællesskaber, hvor børnene kan opleve at høre til, og hvor de kan gøre sig erfaringer med selv at øve indflydelse og med at værdsætte forskellighed.

Gennem relationer til andre udvikler børn empati og sociale relationer, og læringsmiljøet skal derfor understøtte børns opbygning af relationer til andre børn, til det pædagogiske personale, til lokal- og nærmiljøet, til aktiviteter, ting, legetøj m.m.”



Den styrkede pædagogiske læreplan, Rammer og indhold, s. 38-39

Pædagogiske mål for læreplanstemaet:

1. Det pædagogiske læringsmiljø skal understøtte, at alle børn trives og indgår i sociale fællesskaber, og at alle børn udvikler empati og relationer.
2. Det pædagogiske læringsmiljø skal understøtte fællesskaber, hvor forskellighed ses som en ressource, og som bidrager til demokratisk dannelse.

Hvordan understøtter vores pædagogiske læringsmiljø børnenes sociale udvikling?

Herunder, hvordan vores pædagogiske læringsmiljø:

- Understøtter de to pædagogiske mål for temaet Social udvikling
- Tager udgangspunkt i det fælles pædagogiske grundlag
- Ses i samspil med de øvrige læreplanstemaer.

Læringsfællesskaber og relations arbejde

I både vuggestuen og børnehaven starter vi dagen med samling, hvorefter børnene inddeles i mindre læringsgrupper. Det gør vi for at understøtte deres mulighed for at indgå i leg og samspil med hinanden i trygge og overskuelige rammer.

Grupperne sammensættes primært ud fra børnenes venskaber og fælles interesser, men vi har også fokus på at skabe nye relationer på tværs af alder og køn. På den måde støtter vi børnene i at udvikle sociale kompetencer i forskellige fællesskaber.

De voksne deltager aktivt i børnenes leg og fungerer som tydelige rollemodeller. De sætter ord på børnenes handlinger og følelser, så børnene kan spejle sig i de voksnes adfærd og blive styrket i deres sociale forståelse. Vi støtter grupperne i at kunne rumme og inkludere det enkelte barns intentioner og bidrag. Dette gør vi ved at indtage forskellige roller – nogle gange går vi foran, andre gange ved siden af eller bagved barnet – alt efter hvad situationen kræver.

Ved at arbejde i fleksible grupper får børnene mulighed for både at bringe deres egne styrker i spil og lære af hinandens forskelligheder. Vi tilpasser løbende vores rammer og aktiviteter, så de matcher børnenes initiativer og behov.

Som en del af det brede arbejde med læreplanstemaerne har vi fx arbejdet med temaer som *venskab, at gå i børnehave/vuggestue* og *min familie*. Her har vi samtidig inddraget

andre temaer som sprog, kultur og alsidig personlig udvikling, så børnene oplever en helhedsorienteret tilgang til læring og fællesskab.

Kommunikation og sprog



”Børns kommunikation og sprog tilegnes og udvikles i nære relationer med barnets forældre, i fællesskaber med andre børn og sammen med det pædagogiske personale.

Det centrale for børns sprogtiltagelse er, at læringsmiljøet understøtter børns kommunikative og sproglige interaktioner med det pædagogiske personale. Det er ligeledes centralt, at det pædagogiske personale er bevidst om, at de fungerer som sproglige rollemodeller for børnene, og at børnene guides til at indgå i fællesskaber med andre børn.”

Den styrkede pædagogiske læreplan, Rammer og indhold, s. 40-41

Pædagogiske mål for læreplanstemaet:

1. Det pædagogiske læringsmiljø skal understøtte, at alle børn udvikler sprog, der bidrager til, at børnene kan forstå sig selv, hinanden og deres omverden.
2. Det pædagogiske læringsmiljø skal understøtte, at alle børn opnår erfaringer med at kommunikere og sprogliggøre tanker, behov og ideer, som børnene kan anvende i sociale fællesskaber.

Hvordan understøtter vores pædagogiske læringsmiljø børnenes kommunikation og sprog?

Herunder, hvordan vores pædagogiske læringsmiljø:

- Understøtter de to pædagogiske mål for temaet Kommunikation og sprog
- Tager udgangspunkt i det fælles pædagogiske grundlag
- Ses i samspil med de øvrige læreplanstemaer.

Sprog og kommunikation i hverdagen

Vi starter dagen med morgensamling, hvor vi gennem ugen arbejder med forskellige sproglige elementer som rim og remser, ugedage, måneder, årstider, vejret, fagtesange og børnenes egne fortællinger.

Sproget er en naturlig del af hele dagen – ikke kun i planlagte aktiviteter. Det stiller krav til, at vi som voksne er bevidste om vores eget sprogbrug og aktivt bruger sproget til at støtte og udvikle børnenes sproglige kompetencer i alle situationer. Vi er rollemodeller, og vores sprog er med til at forme børnenes forståelse og udtryk.

Sprogarbejdet foregår ofte i små grupper, hvor vi bl.a. bruger:

- **Dialogisk læsning og højtlesning**
- **Rim og remser**
- **Samtaler om billeder og oplevelser**
- **Digitale medier** som iPad til film, musik og dokumentation
- **Spil og rytmik** som understøtter sproglig bevidsthed og begrebsforståelse

I børnehaven inddeles børnene i tre mindre grupper ud fra alder og sprogligt niveau, så aktiviteterne kan målrettes bedst muligt til deres udviklingstrin.

Efter frokost har vi dagligt højtlesning – både i vuggestue og børnehave. Bøgerne kan være relateret til aktuelle temaer, f.eks. efterår eller "jord til bord", men også til børnenes egne interesser. Gennem disse forløb arbejder vi tværfagligt og inddrager læreplanstemaer som sanser, social udvikling, natur og udeliv. Eksempelvis har vi plantet grøntsager og urter i vores køkkenhave, besøgt kolonihaverne og tilberedt egne smoothies og æblegrød.

Vi samarbejder med talepædagog efter behov, og vi sprogvurderer børnene, når de fylder 3 år, samt igen op til skolestart.

Denne tilgang understøtter læreplanstemaet *Kommunikation og sprog*, idet vi – med afsæt i vores børnesyn – sikrer, at alle børn inddrages og støttes i deres sproglige udvikling ud fra deres nærmeste udviklingszone.

Krop, sanser og bevægelse

”Børn er i verden gennem kroppen, og når de støttes i at bruge, udfordre, eksperimentere, mærke og passe på kroppen – gennem ro og bevægelse – lægges grundlaget for fysisk og psykisk trivsel.

Kroppen er et stort og sammensat sansesystem, som udgør fundamentet for erfaring, viden, følelsesmæssige og sociale processer, ligesom al kommunikation og relationsdannelse udgår fra kroppen”.



Den styrkede pædagogiske læreplan, Rammer og indhold, s. 42-43

Pædagogiske mål for læreplanstemaet:

1. Det pædagogiske læringsmiljø skal understøtte, at alle børn udforsker og eksperimenterer med mange forskellige måder at bruge kroppen på.
2. Det pædagogiske læringsmiljø skal understøtte, at alle børn oplever krops- og bevægelsesglæde både i ro og i aktivitet, så børnene bliver fortrolige med deres krop, herunder kropslige fornemmelser, kroppens funktioner, sanser og forskellige former for bevægelse.

Hvordan understøtter vores pædagogiske læringsmiljø udviklingen af børnenes krop, sanser og bevægelse?

Herunder, hvordan vores pædagogiske læringsmiljø:

- Understøtter de to pædagogiske mål for temaet Krop, sanser og bevægelse
- Tager udgangspunkt i det fælles pædagogiske grundlag
- Ses i samspil med de øvrige læreplanstemaer.

Krop, sanser og bevægelse i praksis

I Børnehuset La Luna tilrettelægges vi hverdagen med fokus på at styrke børnenes kropsbevidsthed, motorik og sanseoplevelser. Gennem trygge, stimulerende og alsidige læringsmiljøer får børnene mulighed for at udforske og udvikle sig i samspil med kroppen og omverdenen.

Finmotorik og selvhjulpenhed

I vuggestuen arbejder vi med finmotorisk udvikling gennem daglige rutiner, hvor børnene øver sig i at spise selv med ske og gaffel.

I børnehaven smører børnene selv deres mad, hælder vand op og hjælper til med borddækningen. Gennem kreative og konstruktive aktiviteter som tegning, maling, LEGO og magnetbyggeri videreudvikler børnene deres finmotoriske færdigheder og skabende evner.

Bevægelse og rytmik

Børnenes grovmotorik understøttes gennem en bred vifte af rytmiske og motoriske aktiviteter. Vi synger fællessange, laver gymnastik, leger boldlege, blæser sæbebobler, leger forskellige sanglege. Aktiviteterne bidrager til kropskontrol, bevægelsesglæde og samarbejde.

Vi benytter fodboldbanen på Hulgårdslegepladsen til boldspil, løb og fællesaktiviteter, og vi bruger Hulgårdslegepladsen, hvor børnene kan klatre, balancere og udfolde sig fysisk i det fri.

Sundhed og sanselighed

Vi arbejder med at fremme sunde vaner og stimulerer børnenes sanser gennem måltider og smagsaktiviteter. Børnene introduceres til forskellige smage og teksturer og får lov til at eksperimentere med mad og råvarer.

Tværfaglige temaer med kroppen i centrum

Vi arbejder tematisk og inddrager kroppen i samspil med flere læreplanstemaer. Et eksempel er forløbet *Kroppen – indeni og udenpå*, hvor børnene læser fagbøger, synger sange, sanset med bind for øjnene og smagt på fødevarer med forskellige smagsnuancer som surt og sødt. Temaet har givet anledning til at arbejde helhedsorienteret med sprog, social udvikling og alsidig personlig udvikling.

Denne praksis er i tråd med læreplanstemaet *Krop, sanser og bevægelse*. Med udgangspunkt i det enkelte barns nærmeste udviklingszone sikrer vi, at alle børn – uanset forudsætninger – får mulighed for at deltage aktivt og udvikle sig i et miljø, der tager højde for både det individuelle og det fælles.

Natur, udeliv og science



”Naturoplevelser i barndommen har både en følelsesmæssig, en kropslig, en social og en kognitiv dimension.

Naturen er et rum, hvor børn kan eksperimentere og gøre sig de første erfaringer med naturvidenskabelige tænke- og analysemåder. Men naturen er også grundlag for arbejdet med bæredygtighed og samspillet mellem menneske, samfund og natur.”

Den styrkede pædagogiske læreplan, Rammer og indhold, s. 44-45

Pædagogiske mål for læreplanstemaet:

1. Det pædagogiske læringsmiljø skal understøtte, at alle børn får konkrete erfaringer med naturen, som udvikler deres nysgerrighed og lyst til at udforske naturen, som giver børnene mulighed for at opleve menneskets forbundethed med naturen, og som giver børnene en begyndende forståelse for betydningen af en bæredygtig udvikling.
2. Det pædagogiske læringsmiljø skal understøtte, at alle børn aktivt observerer og undersøger naturfænomener i deres omverden, så børnene får erfaringer med at genkende og udtrykke sig om årsag, virkning og sammenhænge, herunder en begyndende matematisk opmærksomhed.

Howdan understøtter vores pædagogiske læringsmiljø, at børnene gør sig erfaringer med natur, udeliv og science?

Herunder, hvordan vores pædagogiske læringsmiljø:

- Understøtter de to pædagogiske mål for temaet Natur, udeliv og science
- Tager udgangspunkt i det fælles pædagogiske grundlag
- Ses i samspil med de øvrige læreplanstemaer.

Natur, udeliv og science i praksis

I Børnehuset La Luna betragter vi læringsrummet som alt dét, der omgiver barnet – både legepladsen, nærmiljøet og den natur, vi bringer ind på stuen. Vi ønsker at stimulere børnenes sanser og give dem rige erfaringer med at se, høre, føle, smage og lugte naturen.

Sanselige oplevelser i naturen

Vi går på ture i nærområdet, blandt andet til naturlegepladser, skov, søer, strand. Her får børnene mulighed for at mærke årstidernes skiften: hoppe i vandpytter, lave snemænd, lege med mudder og finde insekter. Vi er ude hver dag – og naturen er derfor en fast og integreret del af børnenes hverdag.

Opmærksomhed på natur og ansvar

Når vi færdes i naturen, er vi bevidste om vores rolle som forbilleder. Vi taler med børnene om at passe på naturen – at rydde op efter sig, tage hensyn til dyr og planter og genbruge materialer.

Dyrkning og madglæde

Vi dyrker hvert år grøntsager, krydderurter og jordbær sammen med børnene. Vi bruger det vi har dyrket i madlavning – fx til suppe og i bagværk. Gennem disse aktiviteter lærer børnene om naturens kredsløb og får konkrete, sanselige erfaringer med råvarer.

Science og nysgerrighed

Børnene får mulighed for at eksperimentere og undre sig gennem simple science-aktiviteter, fx undersøgelser af, hvad der flyder og synker, og forsøg med is, varme og kulde. Her styrker vi deres nysgerrighed, observationsevne og forståelse for naturlige fænomener.

Tværfaglige temaforløb

Natur og udeliv spiller en vigtig rolle i vores tematiske arbejde. Vi har fx arbejdet med temaerne årstider, skovens dyr, havets dyr og bondegårdsdyr, hvor vi har kombineret højtlesning, kreative aktiviteter og ture ud af huset – fx til zoologisk have, skovture og besøg på bondegården. Her inddrages også læreplanstemaer som sprog, æstetik, social og personlig udvikling.

Vores tilgang understøtter læreplanstemaet *Natur, udeliv og science*. Med afsæt i børnenes nærmeste udviklingszone skaber vi mulighed for, at alle børn kan sanse, udforske og være en aktiv del af naturens verden.

Kultur, æstetik og fællesskab

”Kultur er en kunstnerisk, skabende kraft, der aktiverer børns sanser og følelser, ligesom det er kulturelle værdier, som børn tilegner sig i hverdagslivet.

Gennem læringsmiljøer med fokus på kultur kan børn møde nye sider af sig selv, få mulighed for at udtrykke sig på mange forskellige måder og forstå deres omverden.”



Den styrkede pædagogiske læreplan, Rammer og indhold, s. 46-47

Pædagogiske mål for læreplanstemaet:

1. Det pædagogiske læringsmiljø skal understøtte, at alle børn indgår i ligeværdige og forskellige former for fællesskaber, hvor de oplever egne og andres kulturelle baggrunde, normer, traditioner og værdier.
2. Det pædagogiske læringsmiljø skal understøtte, at alle børn får mange forskellige kulturelle oplevelser, både som tilskuere og aktive deltagere, som stimulerer børnenes engagement, fantasi, kreativitet og nysgerrighed, og at børnene får erfaringer med at anvende forskellige materialer, redskaber og medier.

Hvordan understøtter vores pædagogiske læringsmiljø, at børnene gør sig erfaringer med kultur, æstetik og fællesskab?

Herunder, hvordan vores pædagogiske læringsmiljø:

- Understøtter de to pædagogiske mål for temaet Kultur, æstetik og fællesskab
- Tager udgangspunkt i det fælles pædagogiske grundlag
- Ses i samspil med de øvrige læreplanstemaer.

Kultur, æstetik og fællesskab i praksis

I Børnehuset La Luna vægter vi kulturelle oplevelser og æstetisk udfoldelse højt. Vi skaber rammer, hvor børnene kan udtrykke sig kreativt og indgå i meningsfulde fællesskaber, med udgangspunkt i deres egne erfaringer, fantasi og kulturelle baggrund.

Traditioner og kreativt udtryk

Vi har faste traditioner i huset, som fx klippe-klistre-aften med forældre, efterårs aften og sommerfest. Gennem året introducerer vi børnene for forskellige kreative materialer og teknikker – som maling, lim, saks, farvet papir, masker og udklædning. Disse aktiviteter giver børnene mulighed for at udtrykke deres tanker, følelser og oplevelser på egen måde.

Kulturelle aktiviteter og inspiration

Vi besøger løbende kulturinstitutioner som biblioteker, museer, børnebiograf og teatre. Nogle ture er spontane, mens andre er en del af temaforløb, som giver mulighed for at fordybe sig i et emne.

Et eksempel er vores tema om Afrika, hvor børnene fik højtlesning om verdens vidundere, kiggede på verdenskort og talte om, hvor Afrika ligger i forhold til Danmark. Vi smagte på frugter fra Afrika, tegnede dyr fra forskellige egne, som børnene havde klippet og farvelagt. Her arbejdede vi på tværs af flere læreplanstemaer: sprog, kultur, æstetik, fællesskab og social udvikling.

Mangfoldighed og identitet

Vi har mange børn med forskellig kulturel baggrund. Det afspejles i hverdagen og de aktiviteter, vi tilrettelægger. Børnehalebørnene har fx lavet portrætter af hinanden, mens børnene i vuggestuen har klippet og tegnet selvportrætter. Aktiviteter som disse styrker barnets identitet, selvforståelse og oplevelse af at være en del af et fællesskab.

Denne praksis understøtter målene i læreplanstemaet *Kultur, æstetik og fællesskab*. Med afsæt i vores børnesyn skaber vi rammer, hvor alle børn får mulighed for at udtrykke sig, deltage og udvikle sig – ud fra deres egne forudsætninger og i samspil med andre.

Evalueringsskultur



”Lederen af dagtilbuddet er ansvarlig for at etablere en evalueringsskultur i dagtilbuddet, som skal udvikle og kvalificere det pædagogiske læringsmiljø.

Lederen er ansvarlig for, at arbejdet med den pædagogiske læreplan evalueres mindst hvert andet år med henblik på at udvikle arbejdet. Evalueringen skal tage udgangspunkt i de pædagogiske mål og herunder en vurdering af sammenhængen mellem det pædagogiske læringsmiljø i dagtilbuddet og børnenes trivsel, læring, udvikling og dannelse.

Evalueringen skal offentliggøres.

Lederen af dagtilbuddet er ansvarlig for at sikre en løbende pædagogisk dokumentation af sammenhængen mellem det pædagogiske læringsmiljø og børnenes trivsel, læring, udvikling og dannelse. Den pædagogiske dokumentation skal indgå i evalueringen.”

Den styrkede pædagogiske læreplan, Rammer og indhold, s. 50-51

Det er ikke et lovkrav at beskrive dagtilbuddets dokumentations- og evalueringsspraksis i den pædagogiske læreplan, men det kan være en fordel i udarbejdelsen af læreplanen at forholde sig til den løbende opfølgning og evaluering af indholdet i læreplanen.

Hvordan skaber vi en evalueringsskultur, som udvikler og kvalificerer vores pædagogiske læringsmiljø?

Det vil sige, hvordan dokumenterer og evaluerer vi løbende vores pædagogiske arbejde, herunder sammenhængen mellem det pædagogiske læringsmiljø og de tolv pædagogiske mål?

Her kan I kort beskrive jeres arbejde med at etablere en evalueringsskultur som en del af det daglige pædagogiske arbejde. I kan fx beskrive, hvordan I arbejder systematisk med evaluering, om I arbejder med særlige metoder, om I arbejder eksperimenterende eller undersøgende med et særligt fokus, samt hvordan, hvor ofte og i hvilke fora I drøfter og reflekterer over jeres pædagogiske praksis mv.

>Skriv her.<

Hvordan evaluerer vi arbejdet med den pædagogiske læreplan, som skal foretages mindst hvert andet år?

Her kan I fx kort beskrive, hvordan evaluering af læreplanen kan ses i forhold til jeres evalueringskultur i hverdagen.

Intern struktur og faglig refleksion

I Børnehuset La Luna har vi en fast mødestruktur, som sikrer kontinuerlig faglig udvikling og fælles retning i det pædagogiske arbejde.

Der afholdes **stuemøder hver anden uge**, hvor vi planlægger de kommende to uger og tilrettelægger den pædagogiske praksis med udgangspunkt i SMITTE-modellen og vores positionerings-skema.

Personalemøde afholdes én gang om måneden, hvor vi har fokus på det tværgående samarbejde i huset, fælles traditioner og overgange – fra vuggestue til børnehave og fra børnehave til skole.

Derudover afholder vi **to årlige pædagogiske dage**, hvor vi fordyber os i centrale emner og fælles evaluering, der understøtter kvaliteten i vores pædagogiske praksis.

Her kan I finde yderligere inspiration til arbejdet med den pædagogiske læreplan

Til at understøtte og inspirere jeres videre arbejde med den styrkede pædagogiske læreplan er der udviklet en række øvrige materialer. Alle inspirationsmaterialer – nuværende og kommende – kan findes på www.emu.dk/dagtilbud



Redskab til selvevaluering er en ramme til systematisk at analysere jeres praksis inden for centrale områder i den styrkede pædagogiske læreplan.



Redskab til forandringsproces indeholder fem tilgange til, hvordan I kan arbejde med forandring og forankring af et stærkt pædagogisk læringsmiljø.



Film introducerer indholdet i og illustrerer hovedpointer fra publikationen *Den styrkede pædagogiske læreplan*.



Forskellige tematiske materialer dykker ned i viden om et tema og giver inspiration til dialog og handling. Her er bl.a. materialer om evaluering af pædagogisk praksis, som understøtter en systematisk tilgang til det at evaluere.

Der offentliggøres løbende nye temaer.

Alle materialer kan findes på www.emu.dk/dagtilbud



BØRNE- OG
UNDERVISNINGSMINISTERIET

Pædagogisk læreplan

© 2019
Danmarks Evalueringsinstitut og
Børne- og Socialministeriet

Citat med kildeangivelse er tilladt

Design: BGRAPHIC